

ΠΑΝΕΠΙΣΤΗΜΙΟ ΘΕΣΣΑΛΙΑΣ

ΤΜΗΜΑ ΚΤΗΝΙΑΤΡΙΚΗΣ

ΚΑΝΟΝΙΣΜΟΣ

ΣΥΜΒΟΥΛΕΥΤΙΚΗΣ ΚΑΙ ΥΠΟΣΤΗΡΙΞΗΣ ΦΟΙΤΗΤΩΝ

A. ΕΠΙΤΡΟΠΗ ΦΟΙΤΗΤΙΚΩΝ ΘΕΜΑΤΩΝ

1. Εισαγωγή

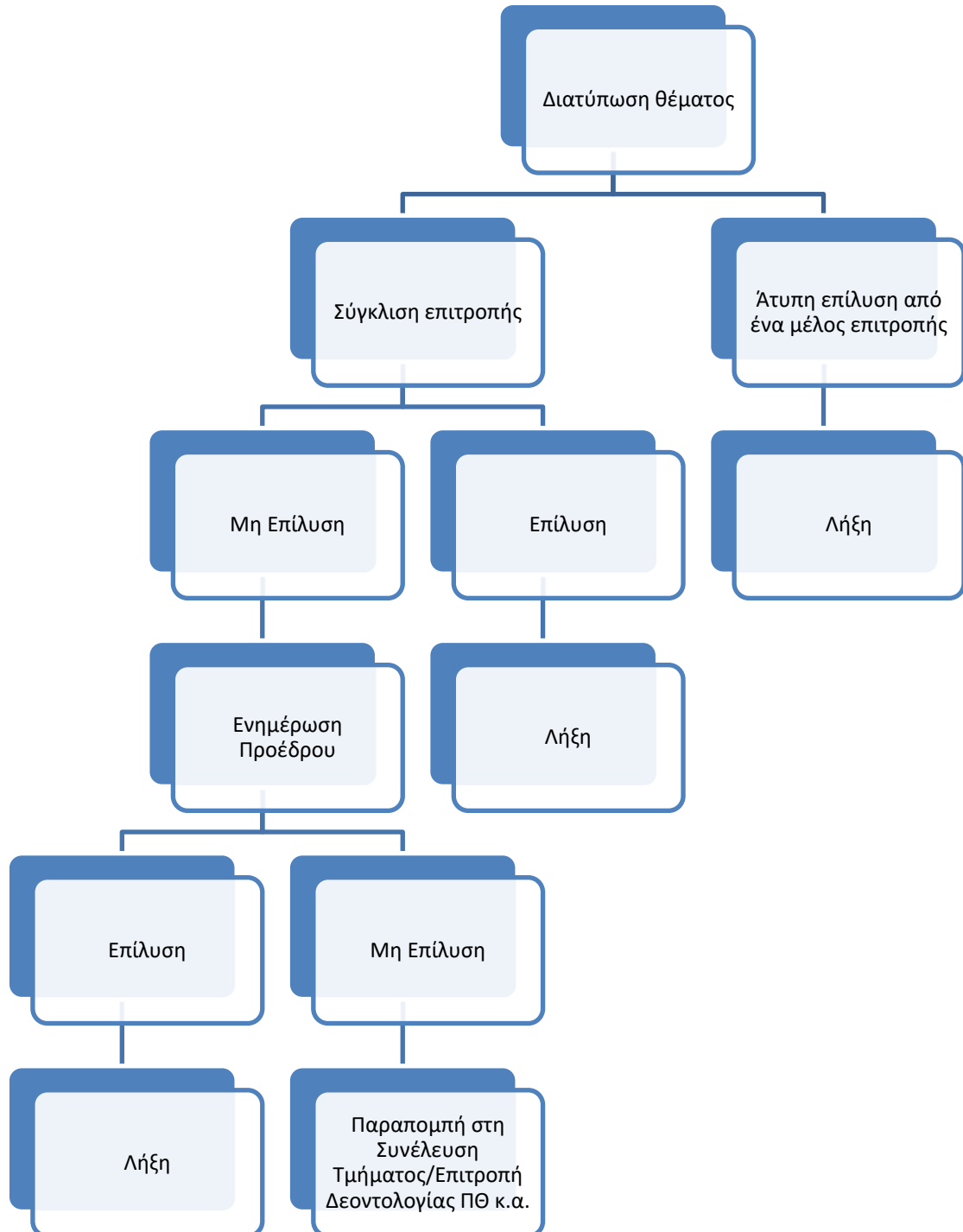
Η Επιτροπή φοιτητικών θεμάτων συνίσταται από τρία μέλη Δ.Ε.Π. ύστερα από σχετική πρόταση του Προέδρου του Τμήματος και απόφαση έγκρισης της Συνέλευσης του Τμήματος. Κριτήρια επιλογής των μελών της επιτροπής είναι η διδασκαλία θεωρητικών μαθημάτων και εργαστηριακών και κλινικών ασκήσεων σε διαφορετικά εξάμηνα σπουδών, καλύπτοντας με τον τρόπο αυτόν το σύνολο των πέντε ετών προπτυχιακής διδασκαλίας του Τμήματος. Η πρώτη συνάντηση των φοιτητών με τα μέλη της Επιτροπής πραγματοποιείται στην τελετή υποδοχής των πρωτοετών φοιτητών. Η επικοινωνία των φοιτητών με τα μέλη της Επιτροπής μπορεί να γίνεται δια ζώσης ή μέσω ηλεκτρονικού ταχυδρομείου.

Τα μέλη της Επιτροπής διαδραματίζουν συμβουλευτικό και υποστηρικτικό ρόλο στη διαχείριση φοιτητικών θεμάτων, όπως σπουδών (παρακολουθήσεις, ασκήσεις, εξετάσεις μαθημάτων, απουσίες, κ.ά.), φοιτητικής ζωής (προσαρμογή στο περιβάλλον πόλης, του Τμήματος κ.ά), υγείας, συνεργασίας και επικοινωνίας (με συμφοιτητές, διοικητικό, διδακτικό προσωπικό, κ.ά.), οικονομικής φύσεως, κ.ά..

2. Διαδικασία διαχείρισης φοιτητικών θεμάτων

Απλά θέματα επιλύονται από ένα μέλος της Επιτροπής, ενώ τα πιο σύνθετα ή περίπλοκα θέματα από όλα τα μέλη της Επιτροπής. Σε περίπτωση που δεν μπορούν να επιλυθούν ενημερώνεται και ο Πρόεδρος του Τμήματος, ο οποίος, σε συνεργασία με τα μέλη της Επιτροπής, αποφασίζει την περαιτέρω διαχείριση των πιο δυσεπίλυτων θεμάτων (παραπομπή του θέματος στη Συνέλευση του Τμήματος, στην Επιτροπή Δεοντολογίας του Πανεπιστημίου, κ.ά.). Σε περιπτώσεις που απαιτείται εξειδικευμένη επιστημονική υποστήριξη ζητείται η συνδρομή της Υπηρεσίας Συμβουλευτικής φοιτητών/τριών του Πανεπιστημίου, ενώ για θέματα παραπόνων ακολουθείται η Πολιτική Διαχείρισης Παραπόνων του Τμήματος. Τέλος, τα μέλη της Επιτροπής βρίσκονται σε επικοινωνία και συνεργασία, με τους Ακαδημαϊκούς Συμβούλους καθώς και με τα μέλη άλλων Επιτροπών του Τμήματος (Επιτροπή Προγράμματος Σπουδών, Υπεύθυνο μέλος Δ.Ε.Π. για την Πρόσβαση, κ.ά.) για την αποφυγή και επίλυση προβλημάτων κατά τη διάρκεια σπουδών των φοιτητών του Τμήματος.

Η διαδικασία περιγράφεται συνοπτικά στο παρακάτω γράφημα



B. ΑΚΑΔΗΜΑΪΚΟΣ ΣΥΜΒΟΥΛΟΣ

1. Εισαγωγή

Ο θεσμός του ακαδημαϊκού συμβούλου σπουδών στηρίζεται στο άρθρο 35 (Νόμος 4009_2011 ΦΕΚ Α 195) όπου αναγράφονται τα ακόλουθα: «Ο σύμβουλος σπουδών καθοδηγεί και υποστηρίζει τους φοιτητές στα προγράμματα σπουδών τους. Με τον Εσωτερικό Κανονισμό κάθε ιδρύματος ορίζεται η εκ περιτροπής ανάθεση καθηκόντων συμβούλου σπουδών σε καθηγητές και ρυθμίζονται τα ειδικότερα σχετικά θέματα.»

Το ρόλο του ακαδημαϊκού συμβούλου αναλαμβάνει κάθε μέλος ΔΕΠ του Τμήματος Κτηνιατρικής ανεξαρτήτως βαθμίδας και θέσης. Οι ακαδημαϊκοί σύμβουλοι παρακολουθούν τους φοιτητές τους οποίους αναλαμβάνουν από την αρχή μέχρι το τέλος των σπουδών τους. Επίσης ο ακαδημαϊκός σύμβουλος υποστηρίζει και τους επί πτυχίω φοιτητές.

Ο θεσμός είναι υποχρεωτικός θεωρώντας ότι η ακαδημαϊκή συμβουλευτική θα συμβάλλει σημαντικά στην επιτυχία των σπουδών των φοιτητών.

Η γραμματεία του Τμήματος ενημερώνει τους φοιτητές του Τμήματος Κτηνιατρικής ότι έχει οριστεί για κάθε φοιτητή ένα μέλος ΔΕΠ που θα λειτουργεί ως Σύμβουλος Σπουδών για όλα τα έτη των σπουδών τους.

Η λειτουργία του παρόντος Κανονισμού συντονίζεται και υποστηρίζεται από την Επιτροπή Φοιτητικών Θεμάτων. Μέχρι τη πλήρη εφαρμογή του παρόντος Κανονισμού και όποτε κριθεί αναγκαίο, οι ρόλοι και αρμοδιότητες των Ακαδημαϊκών Συμβούλων καλύπτονται από την Επιτροπή Φοιτητικών Θεμάτων.

2. Κατανομή των φοιτητών στους ακαδημαϊκούς συμβούλους

Η κατανομή των φοιτητών στους ακαδημαϊκούς συμβούλους γίνεται ως ακολούθως: Ο αριθμός των πρωτοετών φοιτητών διαιρείται με τον αριθμό των ενεργών ακαδημαϊκών συμβούλων και έτσι προκύπτει ο αριθμός των φοιτητών ανά μέλος ΔΕΠ. Η κατανομή των φοιτητών γίνεται από γεννήτρια τυχαίων αριθμών.

Στον φοιτητή γνωστοποιείται το όνομα του ακαδημαϊκού συμβούλου του κατά την εγγραφή του στη Γραμματεία του Τμήματος και ο φοιτητής πρέπει να έρθει το συντομότερο δυνατόν σε επαφή μαζί του. Η πρώτη συνάντηση ακαδημαϊκού συμβούλου και φοιτητή θα πρέπει να γίνει όσο το δυνατό νωρίτερα στην έναρξη της φοίτησης και οπωσδήποτε πριν τη λήξη του ημερολογιακού έτους έναρξης φοίτησης. Σε περίπτωση απουσίας του ακαδημαϊκού συμβούλου σε εκπαιδευτική ή άλλη άδεια, το αντίστοιχο αρχείο και τα συμβουλευτικά του καθήκοντα αναλαμβάνει προσωρινά ο εκάστοτε αντικαταστάτης του ή η Επιτροπή Φοιτητικών Θεμάτων.

Σε περίπτωση που ο ακαδημαϊκός σύμβουλος δεν ανταποκρίνεται στα καθήκοντά του με τον οφειλόμενο για το θεσμό τρόπο, ο φοιτητής ή οι φοιτητές τους οποίους έχει αναλάβει, μπορούν να ζητήσουν με αιτιολογημένη αίτησή τους προς την Επιτροπή Φοιτητικών Θεμάτων την αντικατάστασή του.

3. Καθήκοντα Ακαδημαϊκών Συμβούλων

I. Δημιουργία αρχείου φοιτητή

Ο ακαδημαϊκός σύμβουλος κατά τη διάρκεια της πρώτης συνάντησης συμπληρώνει σε φόρμα τα προσωπικά στοιχεία του φοιτητή (ονοματεπώνυμο, ΑΜ, διεύθυνση μόνιμης και προσωρινής κατοικίας, τηλέφωνα και λοιπά στοιχεία επικοινωνίας). Στη φόρμα μπορεί να προστεθούν και όποια άλλα στοιχεία ο φοιτητής επιθυμεί να αναφέρει (ιδιαίτερα ενδιαφέροντα, μελλοντικές επιδιώξεις, τυχόν μαθησιακά προβλήματα κ.λ.π.). Το αρχείο κάθε φοιτητή θεωρείται εμπιστευτικό έγγραφο τη φύλαξη και ευθύνη του οποίου έχει αποκλειστικά και μόνο ο ακαδημαϊκός σύμβουλος ή ο οριζόμενος αντικαταστάτης του.

II. Γενικό συμβουλευτικό έργο

Ο ακαδημαϊκός σύμβουλος έρχεται σε επαφή με κάθε φοιτητή που έχει αναλάβει τουλάχιστον 2 φορές κατά τη διάρκεια κάθε εξαμήνου ως εξής: α) κατά την έναρξη του εξαμήνου, β) κατά το τέλος του εξαμήνου και μετά την έκδοση των αποτελεσμάτων των εξετάσεων, προκειμένου να συζητηθούν τυχόν προβλήματα που αντιμετώπισε ο φοιτητής κατά τη διάρκεια του ακαδημαϊκού εξαμήνου και την εξεταστική περίοδο.

Ο ακαδημαϊκός σύμβουλος συμβουλεύει τον φοιτητή ανάλογα, χωρίς οι υποδείξεις του να έχουν υποχρεωτικό χαρακτήρα.

III. Ειδικό συμβουλευτικό έργο

Το έργο του ακαδημαϊκού συμβούλου είναι να καθοδηγεί και να υποστηρίζει τους φοιτητές στο πρόγραμμα σπουδών τους αλλά και σε προσωπικά προβλήματα που σχετίζονται με τις σπουδές τους, καθώς και να υποδεικνύουν στους φοιτητές τον βέλτιστο τρόπο για την επίτευξη των ατομικών τους στόχων σε κάθε επίπεδο των σπουδών τους. Στα προχωρημένα έτη των σπουδών, ο ακαδημαϊκός σύμβουλος θα βοηθήσει τον φοιτητή να διαμορφώσει την καλύτερη δυνατή αντίληψη για την επαγγελματική του σταδιοδρομία. Ο σύμβουλος σπουδών υποστηρίζει και τους επί πτυχίω φοιτητές για πιθανή βοήθεια στα μαθήματα που θα εξετασθούν. Επίσης, ο ακαδημαϊκός σύμβουλος μπορεί να καλέσει τον φοιτητή σε περίπτωση που του ζητηθεί τούτο από κάποιο μέλος ΔΕΠ, το οποίο διαπιστώνει προβλήματα οποιασδήποτε φύσης (π.χ. συνεχείς απουσίες, συστηματικά κακή απόδοση σε ασκήσεις, ανατιολόγητη εγκατάλειψη κύκλου ασκήσεων).

4. Υπόδειγμα αρχείου φοιτητή

Όνοματεπώνυμο	
Αριθμός Μητρώου	
Έτος Εισαγωγής	
Διεύθυνση κατοικίας	
Κινητό τηλέφωνο	
e-mail	
Λοιπά στοιχεία επικοινωνίας	
Σχόλια – Παρατηρήσεις Φοιτητή 1ο Εξάμηνο	
Σχόλια – Παρατηρήσεις Ακαδημαϊκού Συμβούλου 1ο Εξάμηνο	
Σχόλια – Παρατηρήσεις Φοιτητή 2ο Εξάμηνο	
Σχόλια – Παρατηρήσεις Ακαδημαϊκού Συμβούλου 2ο Εξάμηνο	
Σχόλια – Παρατηρήσεις Φοιτητή 3ο Εξάμηνο	
Σχόλια – Παρατηρήσεις Ακαδημαϊκού Συμβούλου 3ο Εξάμηνο	
Σχόλια – Παρατηρήσεις Φοιτητή 4ο Εξάμηνο	
Σχόλια – Παρατηρήσεις Ακαδημαϊκού Συμβούλου 4ο Εξάμηνο	
Σχόλια – Παρατηρήσεις Φοιτητή 5ο Εξάμηνο	
Σχόλια – Παρατηρήσεις Ακαδημαϊκού Συμβούλου 5ο Εξάμηνο	
Σχόλια – Παρατηρήσεις Φοιτητή 6ο Εξάμηνο	
Σχόλια – Παρατηρήσεις Ακαδημαϊκού Συμβούλου 6ο Εξάμηνο	
Σχόλια – Παρατηρήσεις Φοιτητή 7ο Εξάμηνο	
Σχόλια – Παρατηρήσεις Ακαδημαϊκού Συμβούλου 7ο Εξάμηνο	
Σχόλια – Παρατηρήσεις Φοιτητή 8ο Εξάμηνο	
Σχόλια – Παρατηρήσεις Ακαδημαϊκού Συμβούλου 8ο Εξάμηνο	
Σχόλια – Παρατηρήσεις Φοιτητή 9ο Εξάμηνο	
Σχόλια – Παρατηρήσεις Ακαδημαϊκού Συμβούλου 9ο Εξάμηνο	
Σχόλια – Παρατηρήσεις	

Φοιτητή 10ο Εξάμηνο	
Σχόλια - Παρατηρήσεις Ακαδημαϊκού Συμβούλου 10ο Εξάμηνο	
Σχόλια-Παρατηρήσεις Επί πτυχίω Φοιτητή	
Σχόλια-Παρατηρήσεις Ακαδημαϊκού Συμβούλου	